

POLSKIE TOWARZYSTWO TATRZAŃSKIE

# A co u nas ?

ODDZIAŁ KARPACKI W ŁODZI



BIULETYN INFORMACYJNY ODDZIAŁU KARPACKIEGO PTT W ŁODZI  
ROK 2011 NR 2 (50)

Z okazji wystawy „Na wysokiej połoninie. Sztuka Huculszczyzny – Huculszczyzna w sztuce” Muzeum Narodowe w Krakowie wydało imponujący katalog, a właściwie album. Książka bardzo starannie wydana w twardej oprawie liczy 204 strony formatu 245/310 mm i zawiera, oprócz obszernego wstępu autorstwa komisarza wystawy Mirosława P. Kruka, skróconą biografię Stanisława Vincenza, artykuł Jerzego Kapłona o poznaniu i zagospodarowaniu polskich Karpat Wschodnich oraz wiele wspaniałych reprodukcji malarstwa (Wyczółkowski, Axentowicz, Obst, Pautsch, Sichulski i in.), grafiki i fotografii o tematyce huculskiej, a także zdjęć wybranych eksponatów – wyrobów ludowego rzemiosła. Znajdziemy w katalogu także pełny, liczący aż 923 pozycje, spis prezentowanych na wystawie obiektów.



MIĘDZYNARODOWY FESTIWAL HUCULSKI  
SŁOWIAŃSKA ATLANTYDA

W Krakowie w dniach 21 i 22 maja 2011 roku, zgodnie z hasłem „Kraków miastem Stanisława Vincenza”, miały miejsce kulminacyjne wydarzenia Międzynarodowego Festiwalu Huculskiego „Słowiańska Atlantyda”. A były to:

- nabożeństwo odprawione w intencji Stanisława i Ireny Vincenzów w kościele Najświętszego Salwatora,
- sygnał trembit i złożenie kwiatów na mogile Stanisława i Ireny Vincenzów na Salwatorze w 20. rocznicę przeniesienia ich prochów ze Szwajcarii do Krakowa,
- koncert kapeli „Huculi Mikołaja Iljuka” i sygnał trembit na cztery strony świata z Kopca Kościuszki,
- pochód koni huculskich ze Stadniny Koni Huculskich w Nielepicach i muzyki huculskiej ulicami Krakowa od Bramy Floriańskiej na Rynek Główny i do Fundacji Świętego Włodzimierza na ul. Kanoniczej,
- uroczyste odsłonięcie popiersia Stanisława Vincenza dłuta Bogdana Czesaka na dziedzińcu Fundacji Świętego Włodzimierza.

# DAWNE BIESZCZADZKIE CERKIEWKI



Balnica. Cerkiew filialna z 1856 r

fot. archiwalna

*Pachną buki  
a cerkiew wyschnięta  
na popiół  
w oczach saren  
zdziczałe sady  
krew kaliny  
zebrana o świcie*

*Barbara Bandurka*

*z antologii  
„Natchnieni Bieszczadem”*

## Balnica

Cerkiew filialna p.w. św. Michała Archaniola. Pierwszą cerkiew postawiono tu zapewne w XVII w. Ostatnia drewniano - murowana, została zbudowana i konsekrowana w 1856 roku. Cerkiew miała ciekawą konstrukcję i była kryta blachą. Prostokątna nawa i niemal kwadratowe prezbiterium miały drewnianą konstrukcję zrębową, przykrytą kalenicowym dachem zwieńczonym ślepą latarnią z cebulką. Do zachodniej ściany nawy przylegało kwadratowe, murowane pomieszczenie kruchty lub babińca. Nad pomieszczeniem tym wznosiła się prostopadłościenna, drewniana wieża, wyższa od dachu nad nawą, zwieńczona barokowym hełmem. Cerkiew została zniszczona po 1945 roku. Zachowała się dość czytelna podmurówka części drewnianej i wyraźne pozostałości ruin części murowanej oraz dwa kute, żelazne krzyże wieńczące cerkiew. Obok cerkwi znajdowała się dzwonnica bramna, murowana, dwukondygnacyjna, na planie kwadratu, nakryta dachem namiotowym z cebulką i krzyżem, wkomponowana w murowane ogrodzenie cmentarza. Dzwonnica usytuowana była około 15 metrów na południe od wieży cerkwi i mieściła trzy dzwony. Obecnie nie istnieje. Zachowały się pozostałości ruin i krzyż wieńczący dach dzwonnicy. Na północnym krańcu dawnej wsi, na lewym brzegu potoku Balniczka, usytuowana jest murowana kaplica, nakryta obitym blachą barokowym hełmem. Znajduje się tuż obok źródła, o którym legenda głosi, że jest cudowne. W kaplicy odprawiano nabożeństwa, a latem święcono wodę w źródle. Po 1947 roku opuszczona, w latach 80 - tych popadła w ruinę. Na przełomie XX i XXI wieku została wyremontowana przez grupę "Magurycz" Szymona Modrzejewskiego. Od roku 2008 w kaplicy znajduje się obraz Matki Bożej Opiekunki Lasu wykonany przez Zdzisława Pękalskiego.

Balnica założona została w roku 1549 na prawie wołoskim, jako wieś królewska. Początkowo nosiła nazwę Bannica. W 1921 roku mieszkało w Balnicy 470 osób (426 grekokatolików, 33 rzymskokatolików i 33 wyznania mojżeszowego). W okresie międzywojennym istniała tu placówka Straży Granicznej. Przed rokiem 1939 wieś liczyła 500 mieszkańców. Przestała istnieć w 1947 roku, kiedy to w ramach akcji "Wisła" całą miejscową ludność przesiedlono do gminy Trzebiatów w woj. szczecińskim. We wrześniu 2007 roku powrócili oni na teren swojej dawnej wsi, aby w 60 rocznicę akcji "Wisła" odprawić greckokatolicką panychydę w intencji swoich rodzin.

Jedyny budynek, jaki znajduje się obecnie na terenie dawnej wsi posadowiony jest przy stacji kolejki wąskotorowej i służył kiedyś za schronienie dla pracowników kolejki. Obecnie jest to coś w rodzaju domu - schroniska prowadzonego przez Wojciecha Judę. Polecam wszystkim, którzy chcą odetchnąć od wielkomiejskiego gwaru i nie boją się surowych warunków bytowania.

25 kwietnia 2006 roku na terenie wsi wykopany został dzwon prawdopodobnie pochodzący z tutejszej dzwonnicy. Obecnie znajduje się w Muzeum Budownictwa Ludowego w Sanoku.

*Na podstawie „Cerkwie w Bieszczadach” Stanisława Krycińskiego i Internetu  
spisał Janusz Pilc*





## Kermesz w Olchowcu

XXI Kermesz w Olchowcu odbył się w dniach 21-22maja 2011r. W sobotę o godz. 16 w Domu Ludowym nastąpiło otwarcie wystawy Tadeusza Kielbasińskiego pt. „Cerkwie Łemkowszczyzny”, na którą złożyły się fotografie i miniaturowe makiety cerkiewek. Wspomnieć też należy o wydany albumie Urszuli i Wiesława Żyznowskich pt. ”Olchowiec w Niskim Beskidzie”. Następnie o godz. 18 odbyła się wieczornia w miejscowej cerkwi p.w. Przeniesienia Relikwii św.Mikołaja zbudowanej w 1932 roku na miejscu starszej z XVIII wieku.

Wieczorem odbyły się występy sceniczne zespołów: „Świątkowianki” ze Świątkowej Wielkiej, zespołu tanecznego z Mszany oraz „Drewutni”. Zakończeniem wieczoru była zabawa taneczna, która trwała do godziny drugiej.



## XXI Лемківський Кермес в Вільхівці



## XXI Łemkowski Kermesz w Olchowcu

W niedzielę o godzinie 10.30 odbyła się w cerkwi liturgia połączona z procesją. O godzinie 13 organizatorzy powitali gości i uroczystie otworzyli XXI Kermesz. Na estradzie wystąpiły zespoły: „Wilsznia z Polan, „Kaśka” z Dębowca, „A.I.M.A z Masłowa, Tarka z Tarnowa ze Słowacji, „Osławianie” z Mokrego, „Równianie” z Równego, „Żukowianie” z Ustrzyk Dolnych. i zespół rock-folk-jazz „Dularowy Bratja” z Gorlic. Tradycyjnie wystawiały się liczne stoiska z wyrobami rękodzieła artystycznego i ludowego.

Nowością tegorocznego kermeszu był marszobieg na trasie: Olchowiec-Baranie 754m npm. Uroczystości i zabawie towarzyszyła piękna, słoneczna aura, wyjątkowo bez kropli deszczu.

A uczestnikami XXI Kermeszu byli członkowie Oddziału Karpackiego PTT w Łodzi: Krystyna, Tadeusz, Janusz, Ewa, Janek i piszący te słowa

*Edek Siekiński (tekst i zdjęcia)*







# Świętokrzyskie integrowanie

W dniach 2–3 kwietnia br. odbyliśmy integracyjny wyjazd w Góry Świętokrzyskie. Rolę przewodnika pełnił nasz kolega Tadeusz Kielbasiński. Zgłosiło się 8 osób: Ewa – prezes naszego Oddziału, Basia, Krysia, Tadeusz, Edek, Marek, Janek i ja. Zbiórka – sobota, godz. 7.00, okolice Dworca Kaliskiego. Wszyscy zdyscyplinowani stawili się punktualnie, pan kierowca również. Zapowiadał się bardzo ciepły weekend.

Dotarliśmy do Nowej Słupii. Stamtąd prowadzi szlak na Łysą Górę (595 m n.p.m.) do Świętego Krzyża. Obok parkingu stoi, a właściwie się przesuwają, owiana legendami figury „pielgrzyma świętokrzyskiego”. Jedną z legend głosi, że rzeźba przedstawia Emeryka – królewicza węgierskiego, który darował relikwie klasztorowi na Łysej Górze, a na pamiątkę uwiecznił swą postać w kamieniu. Skamieniały pielgrzym odpowiadając pokutę, co rok przesuwają się o ziarno piasku. Gdy dotrze do

klasztora, wszystkie grzechy zostaną mu darowane i nastąpi koniec świata. Został mu jeszcze spory kawałek drogi, więc nie ma się co martwić – my z pewnością tego nie doczekamy.

W pięknej słonecznej pogodzie zdobyliśmy Łysą Górę i zwiedziliśmy klasztor wzniesiony prawdopodobnie w XI w. i w kolejnych wiekach rozbudowywany.

W XII wieku powstało tu opactwo Benedyktynów. Zniszczone przez Tatarów w XII w. i obrabowane przez Litwinów. Od XIV wieku występuje pod nazwą Świętego Krzyża od relikwii przechowywanych w kościele. W 1864 r. władze rosyjskie utworzyły tu najsurowsze więzienie w Polsce, które istniało do 1939 roku. W 1936 r. w związku z przybyciem misjonarzy Oblatów część budynków przeznaczono na klasztor. W latach 1941-1942 Niemcy urządzili tu obóz zagłady jeńców sowieckich. Zginęło w nim, w większości śmiercią głodową, ok. 6000 jeńców. Po zwiedzeniu tego wspaniałego, choć przesiąkniętego krwią ludzką miejsca, dojechaliśmy do Świętej Katarzyny, gdzie zakwaterowano nas w bardzo ładnym piętrowym domku. W miejscowości tej znajduje się Muzeum Minerali i Skamieniałości. Zawiera ciekawe okazy z całego świata. Obok usytuowany jest sklepik, w którym można zaopatrzyć się w kamienie i wykonane z nich biżuterię. Zakupami bardzo zainteresowane były zwłaszcza panie. W pewnym momencie stwierdziłam „dobrze, że nie mam za dużo pieniędzy, bo pewnie bym wszystkie wydała”. Jeszcze tego samego dnia weszliśmy na Łysicę (612 m n.p.m.) – najwyższy szczyt pasma. Po dniu pełnym wrażeń i wspólnie przygotowanej integracyjnej kolacji szybko zasnęliśmy.

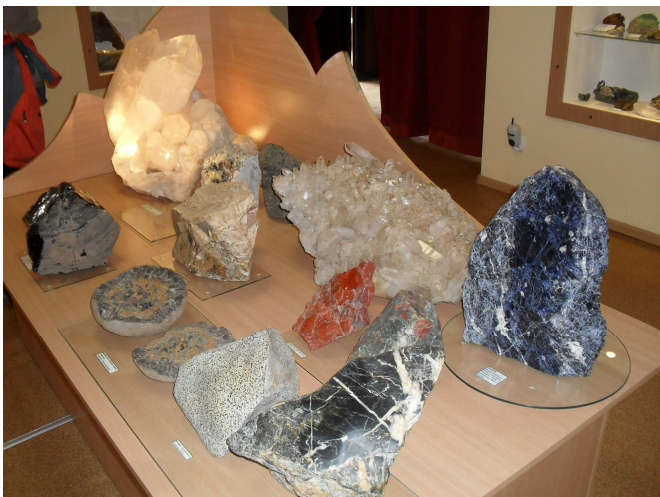
W niedzielę rano wspólne śniadanko. Ewa, Basia i Krysia przygotowały pyszną jajecnicę. Szybkie pakowanie i zwiedzanie zamku w Chęcinach. Jest to najcenniejszy zabytek miasta, obecnie w stanie ruin. Zamek zbudowano ok. 1300 roku. Stanowił jedną z najpotężniejszych królewskich fortec, której przez 250 lat nie potrafiły zdobyć żadne wojska. Obok wartości militarnych i rezydencjonalnych Chęciny pełniły rolę więzienia dla szlachty i wysoko postawionych jeńców wojennych.

Następnie zwiedziliśmy jedną z najbardziej znanych atrakcji turystycznych Gór Świętokrzyskich i jedną z najpiękniejszych jaskiń krasowych naszego kraju – jaskinię „Raj”. Od 1972 roku udostępniona jest dla ruchu turystycznego wyłącznie pod opieką przewodnika. Zachwyca bogactwem form naciekowych. Występują tutaj skupiska stalaktytów o unikatowym na skalę światową zagęszczeniu.



Klasztor „Święty Krzyż”

fot. E.Siekierski



Muzealne minerały

fot. E.Siekierski



Pałac w Oblęgorku

fot. E.Siekierski

Przebywając na tych terenach trzeba jeszcze odwiedzić malowniczo położoną w gminie Strawczyn wieś Oblęgorek. Miejsce zamieszkania naszego noblisty Henryka Sienkiewicza. Obecnie znajduje się tam muzeum. Majątek w Oblęgorku został ufundowany przez polskie społeczeństwo i przekazany pisarzowi w dowód uznania w 25-tą rocznicę jego pracy literackiej. W pomieszczeniach muzeum można obejrzeć wystawę książek pisarza, oryginalne meble i obrazy. Ten XIX-wieczny pałacyk otoczony jest przepięknym parkiem wysadzonym głównie starymi dębami i lipami.



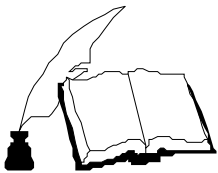
W pełnym składzie pod „Bartkiem”

fot. E.Siekierski

Odwiedziliśmy też nasz pomnik przyrody, a mianowicie sędziwego dziadziusia, jakim jest Dąb Bartek. Wiek drzewa liczony jest na 645 do 670 lat. Przed wojną liczono go nawet na 1200 lat. Mierzy 30 m wysokości, a pień ma obwód 9,85m. Bartek został uznany za najokazalsze i najstarsze drzewo w Polsce.

Przez całą niedzielę mieliśmy piękną słoneczną pogodę, dzięki temu udało nam się zobaczyć tyle ciekawych miejsc tej atrakcyjnej okolicy. Szczęśliwie około godz. 20 dotarliśmy do Łodzi.

Ewa Kolińska



## NA KARTACH HISTORII

### 80 lat temu...

Źródło: „Wierchy” IX Rocznik, 1931r.

W dniu 3 maja 1930 roku Międzyoddziałowa Komisja Wschodnio-Beskidzka na posiedzeniu w Stanisławowie wprowadziła pewne zmiany w przebiegu głównego szlaku w Beskidach Wschodnich.

Ustalono trasę szlaku głównego biegnącą wzdłuż Bieszczadów, Gorganów i Czarnohory a mianowicie:

*Grupa I:* Ze stacji Sianki pod Beskid Wielki (1012m) do wsi Hnyła i przez Starostynę (1229m), Chresty (1109m), Ciurinka (1228m), Ruski Put (1311m), Dziurawy Żołob (1292m), Zelemany (1307m), na Pikuj (1405m). Z Pikuja zejście do Husnego Wyżnego i przez wsie Matków, Smorze do Tucholki. (Teren Oddziału PTT w Drohobyczu).

*Grupa II:* Z Tucholki przez wieś Pławie na Trościan (1235m) i przez Przysłop (990m) do Sławska. (Teren Koła w Skolem).

*Grupa III:* Ze Sławska tak zwanym akademickim zjazdem na Wysoki Werch (1245m), Czarną Repej

(1288m) i wzdłuż granicy do gościńca, biegnącego z Wyszkowa na Kotę 941m w Czechosłowacji punkt (941m) (Teren Koła w Stryju).

*Grupa IV:* Od punktu 941 przez Załom na Gorgan Wyszkowski (1448m) i popod Heczkę (1181m), zejście do Klauzy Świcy. Stąd wyjście pod Jajce Ilemskie i przez Sywanę (1642m), Mołodę (1723m), popod Jajko (1600m) do Potoku Mołody. (Teren Koła w Dolinie).

*Grupa V:* Z potoku Mołody popod Konia Grofeckiego obok jeziorka na Grofę (1752m), i przez Płyścce, Parenkę (1737m), Małą Popadję(1603m) na Popadję (1742m), skąd zejście do Potoku Pietrosa i do schroniska P.T.T. na Jali. (Teren Oddziału P.T.T. Lwów)

*Grupa VI:* Ze schroniska na Jali przez Wysoką (1805m), Ihrowyszcze (1807m), Sywulę (1835m), popod Negrowę i Bojaryn do Potoku Salatruczla i Salatrukiem do Rafajłowej.

*Grupa VII:* Z Rafajłowej potokiem Doużyńca i przez Pikun na Doboszankę (1757m). Z Doboszanki zejście do schroniska P.T.T. (Teren Koła w Nadwórnej).



Grupa VIII: Ze schroniska pod Doboszanką na Babin Pohar (1271m) i przez Gorgan Syniak, Syniak (1664m), Chomiak do Błotka, skąd gościńcem do cerkwi w Jabłownicy. Następnie popod Mikulinę na Serednią (1004m) i do Worochty. Z Worochty przez Kiczere (1201m) na Kukul i zejście do Foroszczeni i do schroniska Stanisławowskiego Oddziału P.T.T na Zaroślaku. Następnie na Howerlę (2058m) i przez Breskuł, Dancerz, Pożyżewską (1822m), Turkuł

(1953m), Szpicy (1886m), Munczel, na Pop Iwan (2026m).

Stąd przez Waskul, Wychid na Stoh (1655m), gdzie zbiegają się granice trzech państw tj. Polski, Czechosłowacji i Rumunii. Na Stohu koniec szlaku głównego, biegnącego od Sianek.

Zanotował  
Stanisław Flakiewicz



## WIEŚCI NIE TYLKO Z GÓR

➤ Za unijne środki przeznaczone na ochronę nietoperza - podkowca małego (podkowiec mały to niezwykle rzadki w Europie gatunek nietoperza) wymieniono dach dawnej łemkowskiej cerkiewki, dziś kościoła św. Michała Archanioła w Dubnem niedaleko Muszyny. Polskie Towarzystwo Ochrony Przyrody „Pro Natura” pozyskało środki na remont dachu z Unii Europejskiej i Narodowego Funduszu Ochrony Środowiska i Gospodarki Wodnej. Prace remontowe prowadzono w zimie, gdyż w tym okresie podkowiec mały przebywają w jaskiniach. Pewnie obiekt nie doczekałaby się szybko konserwacji, bo kościół utrzymuje zaledwie 48 parafian, z czego 12 to dzieci.

➤ Kinga Baranowska wraz z Fabriziem Zangrillim musiała zawrócić będąc zaledwie 400 metrów od wierzchołka Makalu (8463m n.p.m.) w Himalajach, piątego co do wysokości szczytu świata. Pierwszy atak nie powiódł ze względów zdrowotnych (zapalenie ucha Fabrizia). Kolejnym etapem wyprawy była akcja ratunkowa. Stawką było życie Szwajcarki Joelle Brupbacher, której po dwóch dniach heroicznej walki nie udało się uratować. Drugie wyjście w stronę szczytu było posunięciem bardzo odważnym z uwagi na warunki. Na wysokości 8000 m w śnieżycy musieli zawrócić.

*www.e-gory.pl*

➤ 24 maja 2011 roku wybuchł pożar w rezerwacie przyrody "Źródlika Jasiołki", tuż przy granicy polsko-słowackiej. Przez pięć godzin gasiło go siedem zastępów Ochotniczej Straży Pożarnej i 20 leśników. Spłonęło 1,5 ha torfowiska, łąki i lasu na terenie chronionym po stronie polskiej oraz około 0,2 ha torfowiska po stronie słowackiej. Przez teren pożarzyska przebiega niebieski szlak graniczny.

*www.beskid-niski.pl*

➤ Od początku maja na zielonym szlaku prowadzącym z Zawoi Markowej do Schroniska na Markowych Szczawinach występują utrudnienia w ruchu turystycznym. Na tym odcinku odbywa się transport materiałów budowlanych związany z rozpoczętą modernizacją Schroniska

im. H. Zapałowicza. Na odcinku żółtego szlaku z Zawoi Czatoża do Fickowych Rozstajów i Hali Czarnego trwa remont nawierzchni.

*www.babia-gora.info*

➤ Tatrzański Park Narodowy rozpoczął remont mostków w Dolinie Białego. Nowy mostek stanął już w górnej części doliny. Niedługo kolejny pojawi się również niżej. Zabezpieczone zostały także osypujące się skarpy przy ścieżce.

➤ Niedźwiedzie pojawiły się przy Dolinie Kościeliskiej. Turyści przeżyli spotkanie z niedużym niedźwiadkiem na czerwonym szlaku na Przysłop Miętusi na wysokości regłowej polanki Jaworzynki Miętusiej. Podobną przygodę przeżyli letnicy na Polanie na Stołach, nad Doliną Kościeliską.

*tygodnikpodhalanski.pl*

➤ W myśl nowych zasad funkcjonowania parków, które weszły w życie od tego roku, zostały zlikwidowane gospodarstwa pomocnicze, dzięki którym Tatrzański Park Narodowy np. za pieniądze pozyskane ze sprzedaży biletów wejścia, mógł finansować bieżącą działalność. Fundusze te przeznaczone były m.in. na remonty i utrzymanie szlaków czy dbałość o czystość. Od tego roku wszelkie pozyskane przez parki tą drogą kwoty trafiają do Skarbu Państwa.

PAP

➤ Drugie Bieszczadzkie Spotkania ze Sztuką „Rozsypaniec” 2011 odbędą się w terminie 10 – 14 sierpnia 2011r. w Cisnej i Dołżycy. W programie między innymi: koncerty (swoją udział zapowiedzieli: Federacja, Dzikka Muzolf, Sergiusz Orłowski, Rafał Nosal i Grupa Bohema, Piotr Woźniak, Atmosfera, EKT-Gdynia), pokaz filmowy, wystawa zdjęć, konkurs piosenki "Rozsypane Dźwięki", konkurs poetycki "Rozsypane Strofy", konkurs fotograficzny i targi rękodzieła artystycznego.

*www.beskid-niski.pl*

Wyszukała  
Irena Wagner



## A CO W KSIĘGARNIACH ?

- **Pamiętnik Polskiego Towarzystwa Tatrzańskiego** tom 19/2010, wyd. Zarząd Gł. PTT, 468 str. Kraków 2011.
- **Magury'10** – Rocznik Krajoznawczy, Wyd. Studenckie Koło Przewodników Beskidzkich, 206s, fot., Warszawa 2010
- **Kalendarz Huculski 2011** – Wyd. Oficyna wydawnicza „Wierchy” C.O.T.G. – PTTK, Kraków 2011.
- **Bieszczad nr 16**, Wyd. Towarzystwo Opieki nad Zabytkami Oddział Bieszczadzki, Ustrzyki Dolne 2011
- Magdalena i Artur Michniewscy, Duda-Gryc Marta – **Cerkwie drewniane Karpat. Polska i Słowacja Przewodnik**, Wyd. Rewasz, opis 211 obiektów, 239 zdjęć, 35 mapek, Wydanie II popr. i uzup. Pruszków 2011
- Różycki Bogusław Wojciech – **Zachodnie kresy Rzeczypospolitej. Wzdłuż granicy na Odrze i Nysie. Nie tylko przewodnik**, Wyd. Rewasz, 320 stron, plus 24 strony barwne, 45 mapek i planów, Wydanie I, Pruszków 2011
- Paweł Kusal – **Zapomniane cerkwie** (z Beskidu Niskiego, Bieszczadów i Pogórza), foto, opisy, 269s, Album w jęz. polskim i angielskim Wyd. Wydawnictwo „Ruthenus”, Krosno 2011
- Tadeusz Piersiak, Artur Timofiejew – **Wincen-tego Pola fascynacje literaturą i krajobrazem**, Wyd. Uniwersytet Marii Curie-Skłodowskiej, Lublin 2010.
- **Główny Szlak Beskidzki. Przewodnik Turystyczny**, 28 map szczegółowych w skali 1:50 000. Wydawnictwo Kartograficzne „Compass”, Kraków 2011
- **Skarby Podkarpackie Nr 2** (marzec-kwiecień 2011), 24s., fot., Wyd. Stowarzyszenie „Pro Carpatia” – Rzeszów 2011.
- Aleksandra Żółkoś – **Mecenat kulturalny Jerzego Augusta Wandalina Mniszcha w Dukli**. 232s. +32 fot. Wyd. „Ruthenus” na zamówienie Gminy Dukla i Muzeum Historycznego – Pałac w Dukli., Dukla 2011
- Andrzej W. Kaczorowski – **Stanisława Vincenza powrót na Huculszczyznę**, w Biuletynie IPN Nr 116-117/2010.
- **Nikifor moje drugie imię** – film DVD, płyta + folder informacyjny. 20min. Wyd. Dom Pomocy Społecznej w Foluszu, producent TV OBIEKTYW, 2010.

*Wyszukali*

*Tadeusz Kielbasiński i Irena Wagner*

## Nadzwyczajny Zjazd Delegatów PTT

Łopuszna – 14 maja 2011 roku

Zjazd Delegatów odbył się zgodnie z zapowiedzią w ośrodku Rehabilitacyjno –



*Łodzianie już poZjeździe*

*fot. E. Siekiński*

Wypoczynkowym „Natanel” w Łopusznej. Spraw, dla których Zjazd był zwołany było niewiele; przyjęcie sprawozdania merytorycznego i finansowego ZG PTT za rok 2010 oraz propozycja zmian w statucie PTT. Dzięki tak krótkiemu programowi zakończył się w planowanym czasie. Podczas tego spotkania odbyła się także promocja 19 tomu Pamiętnika PTT, który poświęcony został Gorcom z okazji 30-lecia Gorczańskiego Parku Narodowego.

Uczestnicy Zjazdu wykorzystali czas wolny na zwiedzenie kilku ciekawych miejsc na Podhalu, a także na Polskim Spiszu. W drodze powrotnej przez Orawę, zwiedziliśmy dworek i muzeum poświęcone pamięci Emila Zegadłowicza w Gorzeniu Górnym k/Wadowic.

Z naszego Oddziału uczestnikami i obserwatorami Zjazdu byli Staszek, Edek i Piotrek.

*Stanisław Flakiewicz*

## BARWY DALEKIEJ PÓŁNOCY

Właściwie każdy, kto odwiedził Norwegię, wrócił z niej zauroczony. Kraj jest zupełnie inny od Polski, inni są Norwegowie, zupełnie inny jest klimat i położenie. Zapewne różne są te zachwyty, ale sądzę, że warunki geograficzne robią na nas największe wrażenie. Mało jest takich co pojechali zimą, by podziwiać noc i zorzę polarną. Większość wybiera miesiące letnie, kiedy to powyżej 66 równoleżnika dzień nie ma końca. Ja wybrałam się w maju, kiedy o północy zachód słońca mieszał się ze świtem, a zmrok, który zapowiadał się i nie nadchodził oznaczał koniec dnia.

Przy dobrej pogodzie, jaką miałam, kolorystyka nieba zachwycała mnie do tego stopnia, że zawsze, gdy opowiadam na temat tego wyjazdu staram się, bardzo niezręcznie, opisywać barwy - a te przecież najlepiej podziwiać w naturze! Kto nie był na dalekiej północy może sobie przypominać oglądane górskie zachody, ale nie jest to podobne o tyle, że w Norwegii wysokie góry odbijają się w wodach fiordów, kolory nieba, śniegów na szczytach i wody głębokich zatok zmieniają kolorystykę na zasadzie czerpania z siebie nawzajem.

Stąd pomysł wystawy i jej tytuł, by bez zbędnych słów pokazać zachwycające krajobrazy. Na niektórych zdjęciach pojawi się godzina, o której uchwyciłam dany kadr. Zapraszam nie tylko do obejrzenia zdjęć, ale i wybrania się na daleką północ. Nie będziecie zawiedzeni.

**Wernisaż zaplanowany jest na 15 września br. o godzinie 18.00**

Ola Lesz



### Kartki z wakacji !!!

Pogoda już jest, ochota na wyjazd również, a trochę wolnego też się pewnie znajdzie, więc wyjeżdżajmy, wędrujmy, poznajmy nowe miejsca i wracajmy w te ulubione.

**W Redakcji już czekamy na Wasze kartki !**



### A CO DALEJ ?

Nasza strona internetowa:

[www.karpacki.ptt.org.pl](http://www.karpacki.ptt.org.pl)

Nasz adres e-mailowy:

[karpacki.lodz@gmail.com](mailto:karpacki.lodz@gmail.com)

**Zebrania:** CKM, ul. Lokatorska 13 godz.18

1 września „Cisza nad obłokami – Medytacja tatrzańska” – film

15 września "Barwy dalekiej północy. Maj w północnej Norwegii " – wernisaż wystawy fotograficznej Aleksandry Lesz.

**Wyjazdy:**

9-17.07.2011 – Wędrówka przez Gorgany, kontakt do Marka Zawadzkiego tel.692 074 015